

Guide

installation rapide

Caméra

intérieure/extérieure

fixe autonome Full HD



SP - Camara interior/exterior fija autonoma Full HD
PT - Câmera interior exterior Full HD fixo autônomo



Réf : 990432



Table des matières

FR - Français	4	Datos técnicos	26
Contenu du pack	4	Declaración de conformidad UE	27
Description	5	PT - Português	28
- La caméra	5	Conteúdo do pacote	28
Installation de la caméra	5	Descrição	29
<i>Préparation de la caméra :</i>	5	- A câmera	29
<i>Fixation de la caméra :</i>	6	Instalando a câmera	29
<i>Connexion de la caméra :</i>	6	<i>Preparação da câmera:</i>	29
Connexion de votre caméra	6	<i>Conectando a câmera:</i>	30
<i>Etape 1 : Installation de l'application pour votre Smartphone</i>	6	Conectando sua câmera	30
<i>Etape 2 : Création de votre compte</i>	7	<i>Passo 1: Instalando o aplicativo para seu Smartphone</i>	30
<i>Etape 3 : Ajout de la caméra dans l'interface</i>	8	<i>Etapa 2: crie sua conta</i>	31
Description de l'application	10	<i>Passo 3: Adicionando a câmera à interface</i>	32
- Les fonctionnalités	10	Descrição do aplicativo	34
- La visualisation	11	- Funcionalidades	34
- Les réglages	12	- Visualização	35
En cas de problème	13	-As configurações	36
Données techniques	14	Em caso de problema	37
Déclaration de conformité EU	15	Dados técnicos	38
ESP - ESPAÑOL	16	Declaração de conformidade da UE	39
Contenido de la caja	16		
Descripcion	17		
- La camara	17		
Instalación de la cámara	17		
-Preparando la cámara:	17		
-Montaje de la cámara:	18		
-Conexión de la cámara:	18		
Conectando tu cámara	18		
<i>Paso 1: Instalar la aplicación para tu Smartphone</i>	18		
<i>Paso 2: Crea tu cuenta</i>	19		
<i>Paso 3: agregar la cámara a la interfaz</i>	20		
<i>Descripcion de la aplicacion</i>	22		
- Las funciones	22		
- La visualisacion	23		
- La configuración	24		
Solucion de problemas	25		

FR - Français

Vous venez de faire l'acquisition de cette caméra fixe et nous vous en remercions.

Ce guide d'installation rapide va vous indiquer comment connecter et accéder à votre caméra de l'intérieur mais aussi depuis l'extérieur en quelques étapes décrites ci-dessous :

La caméra est équipée d'une technologie connexion serveur directe qui permet l'utilisation rapide de la caméra et de façon plug&play.

Cette caméra ne nécessite pas un ordinateur pour pouvoir être installée.

La connexion de la caméra sera réalisée en Wi-Fi dans la bande 2,4GHz uniquement.

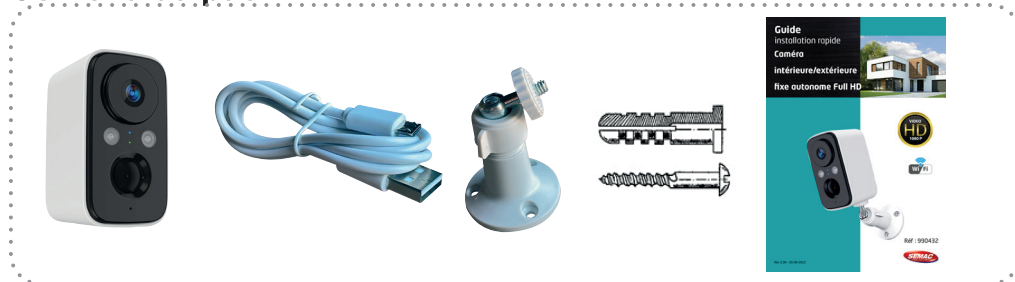
IMPORTANT :

Pour la connexion Wifi, la caméra ne supporte qu'une connexion vers un réseau Wifi en 2,4GHz.

Assurez-vous que votre smartphone ou tablette n'est pas connecté au réseau 5Ghz de votre routeur ou box internet.

Si vous rencontrez des difficultés pour la connexion de la caméra, désactivez temporairement le réseau 5Ghz diffusé par votre box pour effectuer la connexion avec la caméra puis réactivez-le plus tard.

Contenu du pack



Caméra FULL HD x1

Pied de fixation x1

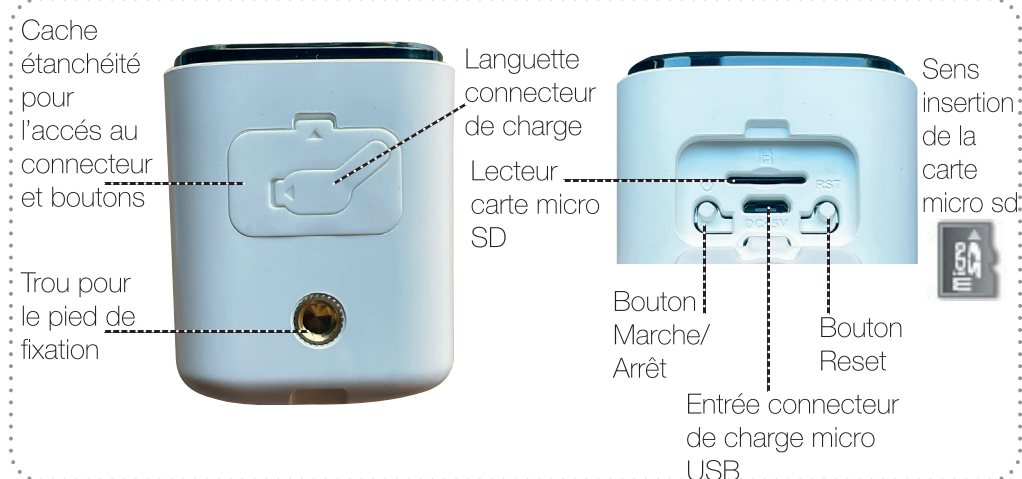
Vis et cheville de fixation x3

Cordon micro USB/USB 1m x1

Notice d'utilisation x1

Description

- La caméra



Installation de la caméra

La caméra peut être posée à l'endroit de votre choix ou fixée au moyen de son pied de fixation fourni.

Préparation de la caméra :

1. Si vous désirez effectuer des enregistrements, il vous faudra insérer une carte mémoire de type micro SD. (Non fourni)
2. Une fois achetée, procédez comme suit pour l'insérer dans l'emplacement prévu.
 - Tirez sur le cache principal pour accéder à la partie connecteur/boutons.
 - Insérez ensuite votre carte micro SD dans le sens prévu. Poussez-la jusqu'à ce que vous entendiez un petit clic.

PS : Le lecteur de carte micro SD supporte jusqu'à 128Go maxi

Fixation de la caméra :

1. Placez la caméra à l'endroit de votre choix.
2. Vous pourrez la poser sur un meuble. Si vous décidez de la fixer sur un mur, utilisez dans ce cas le pied de fixation fourni.
3. Utilisez-le pour pointer les 3 trous.
4. Percez les trous puis fixez la caméra au moyen des vis et chevilles fournies.
5. Ajustez enfin la position de la rotule située sur le pied de fixation pour obtenir l'angle de surveillance désiré.

Connexion de la caméra :

1. La caméra sera connectée en Wi-Fi dans la bande de 2,4GHz. Il n'y aura donc pas de connexion particulière.
2. Il est en revanche conseillé de charger complètement la caméra avec le cordon micro USB/USB fourni branché sur un port USB ou sur un adaptateur 5V. (Non fourni).

Connexion de votre caméra

Etape 1 : Installation de l'application pour votre Smartphone

L'application permet d'ajouter très facilement votre caméra et de la consulter depuis n'importe où.

Assurez-vous que votre téléphone ou tablette est bien connecté à internet en Wifi puis rendez-vous dans «**App Store**» pour les iPhone/iPad ou sur «**Play Store**» pour les systèmes sous Android puis recherchez l'application «**TuyaSmart**». Une fois trouvée, procédez à son installation.

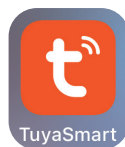
Vous pouvez également scanner le QRcode ci-contre, vous serez automatiquement redirigé vers la bonne application à télécharger.



Système Apple



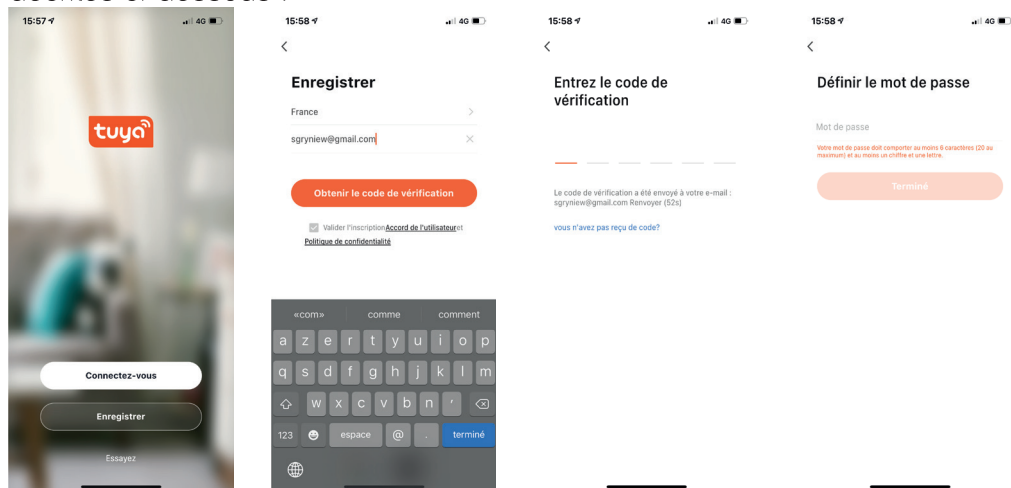
Système Android



Une fois installée, cliquez sur l'icône de l'application comme ci-dessus.

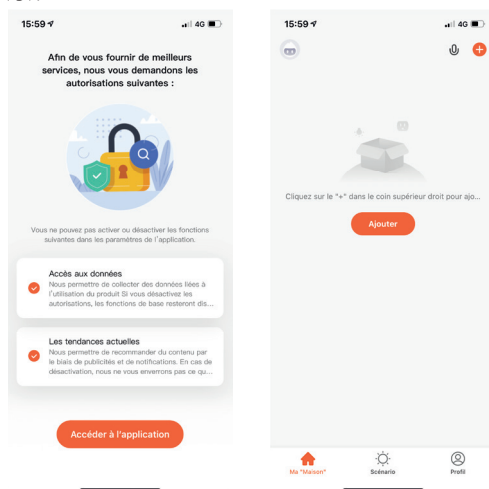
Etape 2 : Création de votre compte

1. Il vous faudra tout d'abord créer un compte gratuit en suivant les étapes décrites ci-dessous :



2. Cliquez sur la mention « **Enregistrer** » puis sélectionnez votre pays puis renseignez votre adresse mail. Cochez la case d'accord de confidentialité puis cliquez sur le bouton « **Obtenir le code de vérification** ».

3. Consultez votre boîte mail, vous allez recevoir le code de confidentialité qu'il faudra renseigner.



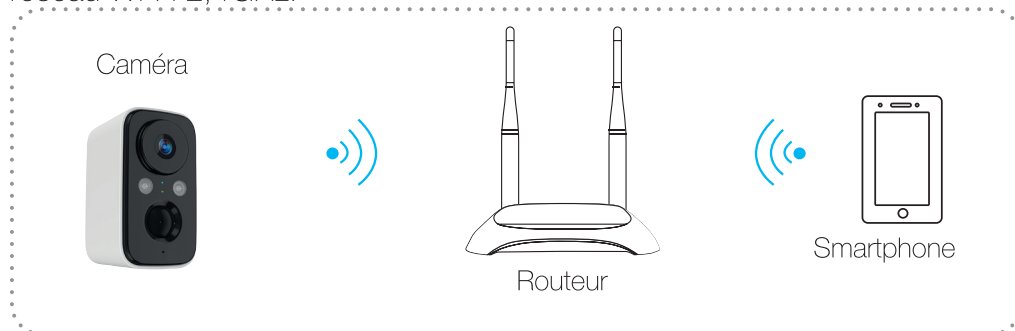
4. Indiquez ensuite un mot de passe de connexion puis cliquez sur le bouton « **Terminer** » puis sur « **Accéder à l'application** ».

5. L'application est prête pour ajouter une nouvelle caméra.

Etape 3 : Ajout de la caméra dans l'interface

IMPORTANT : Assurez-vous que vous êtes bien connecté au Wi-Fi 2,4GHz de votre box internet.

1. Placez la caméra et votre Smartphone à proximité de votre routeur ou box internet et assurez-vous que votre Smartphone soit bien connecté sur le réseau Wi-Fi 2,4GHz.



2. Appuyez sur le bouton «**Marche/Arrêt**» pour allumer la caméra.

3. Lancez l'application puis cliquez sur le symbole «**+**» en haut à droite de l'écran puis sélectionnez l'option «**Ajouter un appareil**» en haut de l'écran.

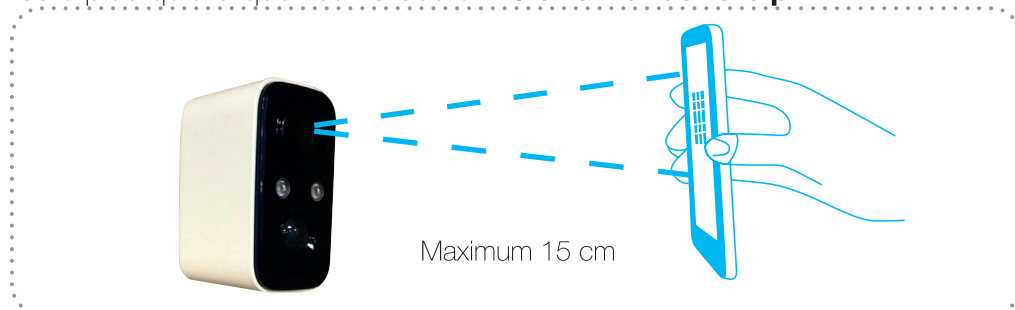
4. Sélectionnez l'onglet «**Caméra et serrure**» puis «**Caméra de sécurité (Wi-Fi)**».

5. La caméra est en attente de connexion, cochez la case en bas de l'écran puis cliquez sur «**Suivant**».

6. Sélectionnez votre réseau Wi-Fi puis entrez la clé de sécurité. (Généralement, celle-ci figure sur votre routeur ou box internet) puis cliquez sur le bouton «**Suivant**».

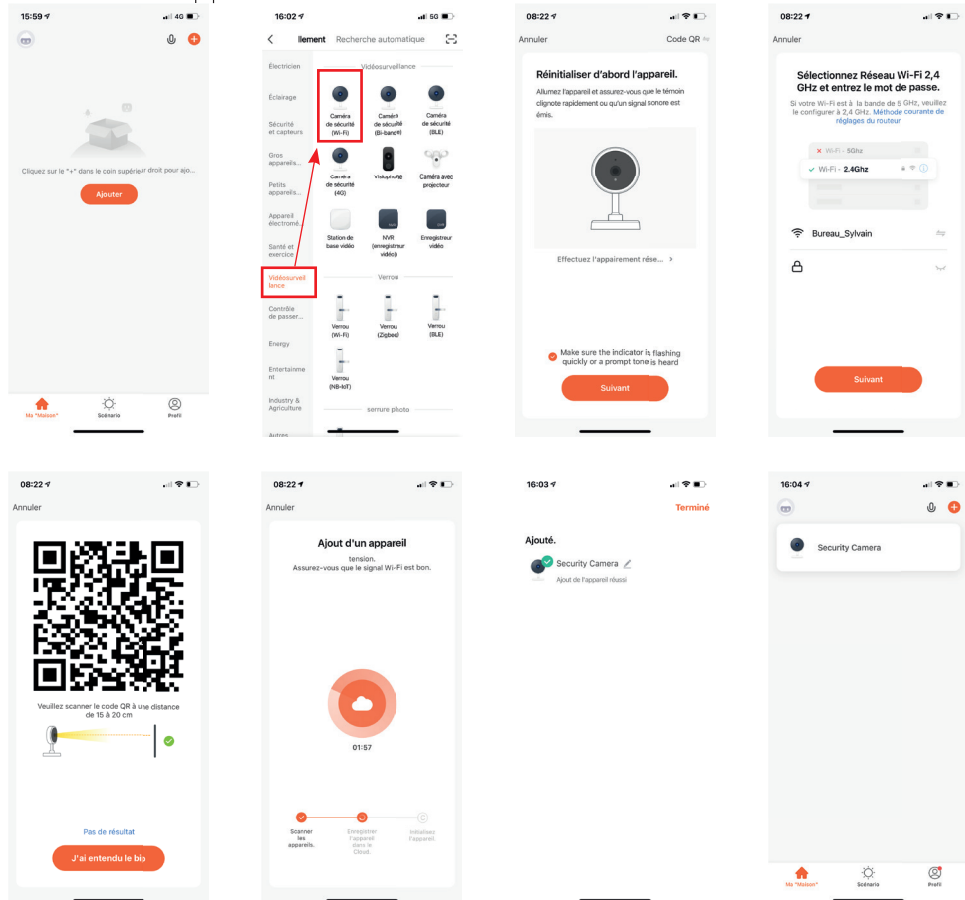
IMPORTANT : Assurez-vous que votre réseau est bien en 2,4GHz et non 5GHz.

7. Placez ensuite votre caméra face à l'écran de votre Smartphone avec le QRcode pour le scanner. Vous allez entendre une série de 3 bips, il ne vous reste plus qu'à cliquer sur le bouton «**J'ai entendu le bip**».



8. Patientez pendant la connexion de la caméra à votre réseau Wi-Fi qui se déroulera en plusieurs étapes.

9. Une fois connectée, Il ne vous restera plus qu'à indiquer un nom pour votre caméra puis cliquez sur le bouton «**Terminé**» pour enregistrer la caméra dans l'application.



En cas de difficulté pour ajouter la caméra, effectuez une initialisation de la caméra en appuyant 5 secondes sur le bouton «**Reset**» puis recommencez la procédure.

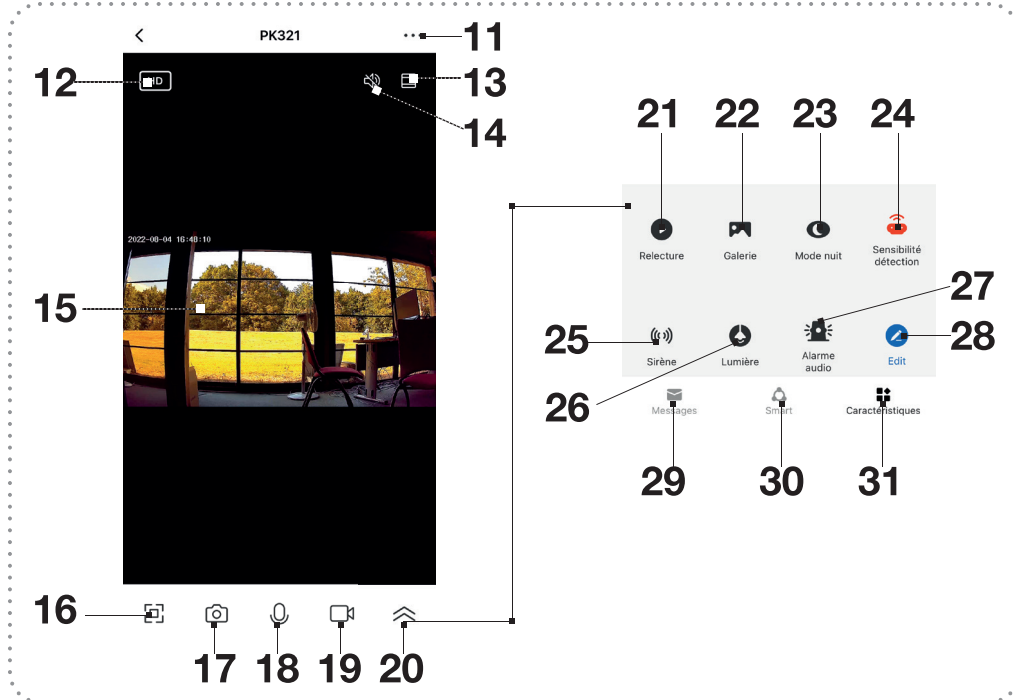
Description de l'application

- Les fonctionnalités



1. Permet de gérer votre maison/bâtiment pour grouper vos équipements
2. Bandeau d'information sur des conseils à l'utilisation...
3. Permet de sélectionner les différentes pièces.
4. Affiche des options sur le format d'affichage de vos équipements, gestion de la pièce, suppression d'appareils...
5. Cliquez pour visionner l'image de la caméra et accéder à l'ensemble de ses réglages.
6. Affiche la liste de vos caméras.
7. Permet d'afficher ou de créer des scénarios d'automatisation.
8. Permet l'accès à de nouvelles fonctionnalités auxquelles vous pouvez souscrire en option.
9. Permet d'accéder à différents réglages pour votre compte (Notifications d'alarme, historique....)
10. Bouton permettant l'ajout d'une nouvelle caméra ou d'un nouvel équipement.

- La visualisation



11. Permet d'accéder aux réglages de la caméra.
12. Permet de changer la résolution d'affichage vidéo entre SD (Simple définition) et HD (Haute définition).
13. Permet de passer la vidéo en mode zoomé plein écran.
14. Permet d'activer ou non le son ambiant.
15. Affiche la date et l'heure de la caméra ainsi que la vidéo.
16. Permet de passer la vidéo de la caméra en mode paysage.
17. Permet de prendre un cliché photo manuel.
18. Permet de parler au travers de la caméra. (Appuyez et laissez appuyer pour parler puis relâchez)
19. Permet d'effectuer un enregistrement vidéo manuel.
20. Permet d'accéder rapidement aux raccourcis des fonctions.
21. Permet d'accéder aux enregistrements vidéos réalisés sur la carte mémoire.
22. Permet d'accéder aux enregistrements réalisés manuellement sur la carte mémoire.
23. Permet de contrôler l'éclairage des LED infra-rouge pour la vision nocturne.
24. Permet d'activer la détection de mouvement et définir la sensibilité de

détection.

25. Permet d'activer ou non la sirène.

26. Permet d'allumer ou non les led blanches. (Vision nocturne en couleur)

27. Permet d'activer la fonction de détection sonore.

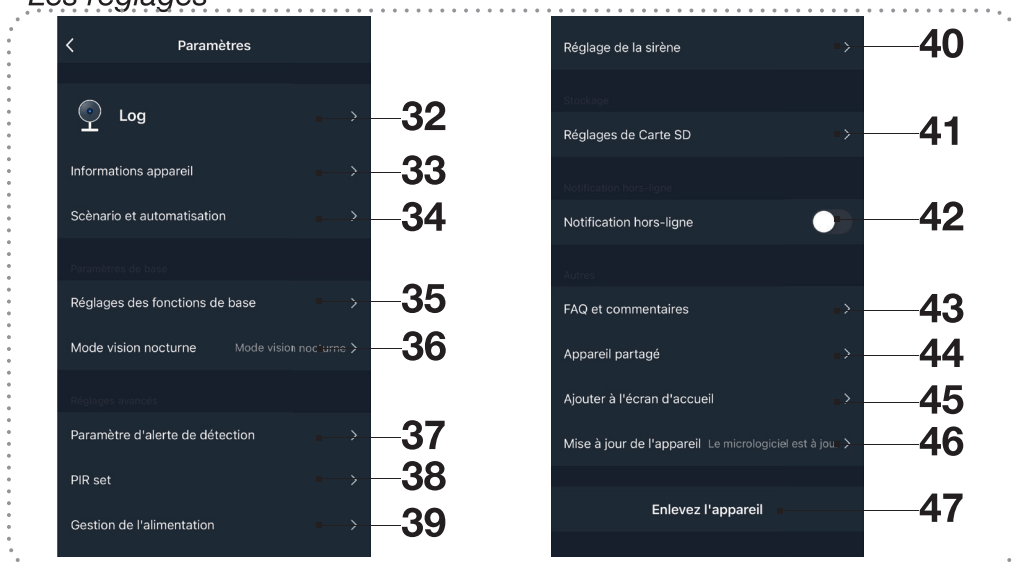
28. Permet d'accéder à l'édition des raccourcis de fonctions.

29. Permet d'accéder à la liste des détections de mouvements sauvegardées.

30. Permet d'accéder à la création de fonctions intelligentes.

31. Permet de revenir sur l'affichage des raccourcis de fonctions.

- Les réglages



32. Permet de renommer le nom de votre caméra, d'ajouter un emplacement ou changer d'icône.

33. Affiche toutes les informations de la caméra. (Adresse IP...)

34. Permet de créer et d'exécuter des tâches automatiques.

35. Permet de définir la direction de l'image, l'activation du voyant...

36. Permet d'effectuer les réglages concernant la vision nocturne.

37. Permet d'accéder aux réglages de la détection de mouvement. Vous pourrez activer la détection pour corps humain.

38. Permet d'activer la détection infra-rouge ainsi que définir la sensibilité de détection.

39. Permet de consulter l'état de la batterie et le mode d'alimentation de la caméra. Il sera également possible d'afficher une alerte en dessous d'un

- certain pourcentage de la batterie.
40. Permet de définir le volume de la sirène sonore.
41. Si une carte micro SD est insérée dans la caméra (non fourni), ce menu permettra de voir sa capacité totale, utilisée et restante. Il sera également possible de la formater.
42. Permet d'activer la notification lorsque la caméra est déconnectée du réseau. Une notification push sera envoyée sur votre Smartphone.
43. Permet de consulter les foires aux questions ou commentaires
44. Permet de partager votre caméra avec d'autres utilisateurs.
45. Permet d'ajouter l'accès à votre caméra à l'écran d'accueil de votre Smartphone.
46. Permet d'afficher la version du logiciel actuel ainsi que la nouvelle version. Vous pouvez également activer la mise à jour automatique de la caméra.
47. Permet de supprimer définitivement la caméra de l'interface.

En cas de problème

Problème rencontré	Solution proposée
Impossible de connecter la caméra	<ol style="list-style-type: none"> 1. Vérifiez le nom du réseau Wi-Fi ainsi que la clé de sécurité 2. Assurez-vous que le réseau Wi-Fi est bien en 2,4GHz et non 5GHz 3. Assurez-vous que la caméra et votre Smartphone soit à proximité de votre routeur
Aucune notification reçue	Vérifiez que les notifications sont bien autorisées dans les réglages de votre Smartphone pour l'application « TuyaSmart »
Aucun enregistrement après détection	Veuillez ajouter une carte mémoire micro SD et formatez-la au travers de l'application. (La capacité maximale sera 128Go)

Données techniques

Capteur : CMOS 2 Mega pixels, H.264 1080P

Connexion internet : Wi-Fi 2,4GHz uniquement

Lecteur mémoire : Carte micro sd 128Go maxi

Angle de vue : 108°

Angle de détection : 110°

Détection forme humaine : Oui

Sirène intégrée : Oui

Audio double sens (Micro et haut parleur intégré)

Vision nocturne, LED infra-rouges intégrées (Distance 10m)

2 Led infra-rouges et blanches

Vision nocturne noir et blanc ou couleur

Supporte le Wifi (802.11/b/g/n)

Détection de mouvement, notification Push, enregistrement vidéo

Indice de protection : IP65

Consommation : 1.1W en fonctionnement / 2.2mW en veille

Bande de fréquence utilisée : 2.4GHz

Puissance : 18dBm (2.4GHz)

Dimension caméra : 48 x 60(P) x 88(H) mm

Alimentation : 2 batteries de type 18650 (5200mAh/3,7V)

Autonomie : ~3 mois à raison de 15 consultations par jour pendant 15s

Temps de charge : 6 heures pour une charge complète (Avec chargeur 5V/1A)

Déclaration de conformité EU

SOCIETE (fabricant, mandataire ou personne responsable de la mise sur le marché de l'équipement)

Groupe Normand

117 Bld Eugène Thomas

62110 Hénin-Beaumont - France

Tél: +33 3 91 83 00 70 Fax: +33 3 91 83 00 99

IDENTIFICATION DE L'EQUIPEMENT

Marque : **Semac**

Désignation commerciale : **Caméra intérieure/extérieure fixe FULL HD**

Référence commerciale : **990432**

Référence usine : **DF220**

Je soussigné,

NOM et QUALITE DU SIGNATAIRE : M. NORMAND Eric, Président Directeur Général déclare sous mon entière responsabilité que le produit décrit ci-dessus est en conformité avec les exigences essentielles applicables à la directive RED 2014/53/EU et ROHS 2011/65/EU.

Que sa conformité a été évaluée selon les normes applicables en vigueur :

- **IEC 62321-3-1, IEC 62321-5:2013, IEC 62321-4:2013+AMD1:2017, IEC 62321-7-1:2015, IEC 62321-7-2:2017, IEC 62321-6:2015, IEC 62321-8:2017,**
- **EN 62368-1:2014+A11:2017**
- **EN 301 489-1 v2.2.3 (2019-11)**
- **EN 301 489-17 v3.2.4 (2020-09)**
- **EN 55032:2015+A11:2020**
- **EN 55035:2017+A11:2020**
- **EN 62311:2020**
- **EN 300 328 v2.2.2 (2019-07)**

A cet effet, déclare que toutes les séries d'essai radio ont été effectuées.

Date : 01 Juillet 2022

Signature :



NORMAND Eric
PDG

ESP - ESPAÑOL

Acabas de adquirir esta cámara fija y te lo agradecemos.

Esta guía de instalación rápida le indicará cómo conectar y acceder a su cámara desde el interior pero también desde el exterior en unos pocos pasos que se describen a continuación:

La cámara está equipada con una tecnología de conexión directa al servidor que permite el uso rápido de la cámara y de forma plug&play.

Esta cámara no requiere la instalación de una computadora.

La conexión de la cámara se realizará a través de Wi-Fi en la banda de 2,4 GHz únicamente.

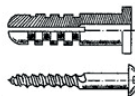
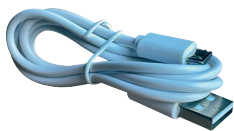
IMPORTANTE :

Para la conexión Wifi, la cámara solo admite una conexión a una red Wifi de 2,4 GHz.

Asegúrese de que su teléfono inteligente o tableta no esté conectado a la red de 5 Ghz de su enrutador o caja de Internet.

Si tiene problemas para conectar la cámara, desactive temporalmente la transmisión de red de 5 Ghz por su decodificador para conectarse a la cámara, luego vuelva a activarla más tarde.

Contenido de la caja



Cámara FULL HD x1

Pie de fijación x1

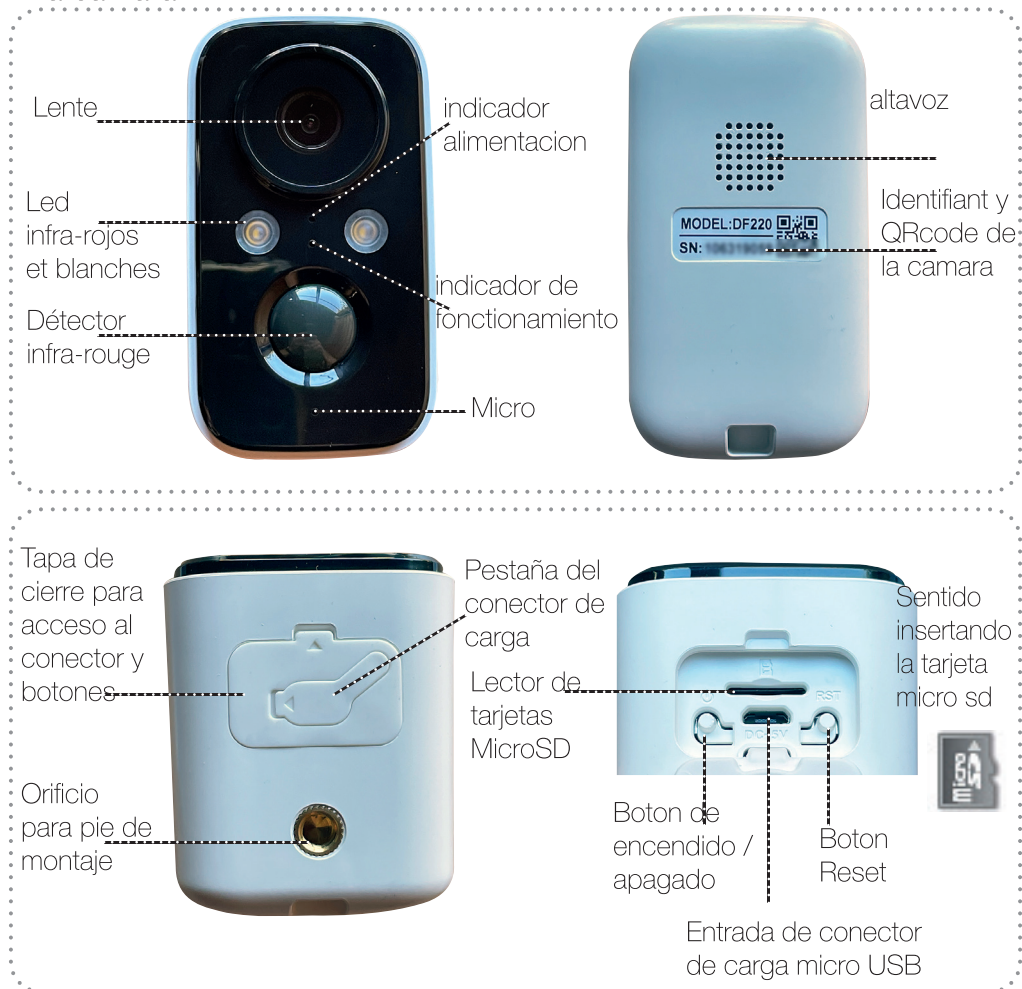
Tornillo y ancla x3

Cable micro USB/USB 1m x1

Manual de usuario x1

Descripcion

- La camara



Instalación de la cámara

La cámara puede colocarse en el lugar que elija o fijarse con el pie de montaje suministrado.

-Preparando la cámara:

Si desea realizar grabaciones, deberá insertar una tarjeta de memoria tipo micro SD. (No provisto)

Una vez comprado, siga estos pasos para insertarlo en la ranura provista.

- Tire de la cubierta principal para acceder a la parte del conector/botones.
- Luego inserte su tarjeta micro SD en la dirección deseada. Empújelo hasta que escuche un pequeño clic.

PD: El lector de tarjetas micro SD admite hasta 128 GB como máximo.

-Montaje de la cámara:

Coloque la cámara en la ubicación que desee.

Puedes ponerlo en un mueble. Si decide fijarlo en una pared, en este caso utilice el pie de fijación suministrado.

Úselo para apuntar los 3 agujeros.

Taladre los agujeros y luego fije la cámara con los tornillos y tacos proporcionados.

Finalmente, ajuste la posición de la rótula ubicada en el pie de montaje para obtener el ángulo de monitoreo deseado.

-Conexión de la cámara:

La cámara se conectará a través de Wi-Fi en la banda de 2,4 GHz. Por lo tanto, no habrá una conexión particular.

Sin embargo, se recomienda cargar completamente la cámara con el cable micro USB/USB suministrado conectado a un puerto USB o un adaptador de 5 V. (No provisto).

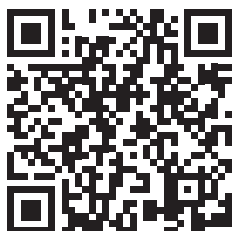
Conectando tu cámara

Paso 1: Instalar la aplicación para tu Smartphone

La aplicación hace que sea muy fácil agregar su cámara y verla desde cualquier lugar.

Asegúrese de que su teléfono o tableta esté bien conectado a Internet a través de Wifi, luego vaya a «**App Store**» para iPhone/iPad o «**Play Store**» para sistemas Android y luego busque la aplicación «**TuyaSmart**». Una vez encontrado, instálelo.

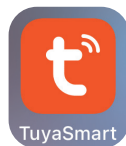
También puede escanear el código QR opuesto, será redirigido automáticamente a la aplicación correcta para descargar.



Système Apple



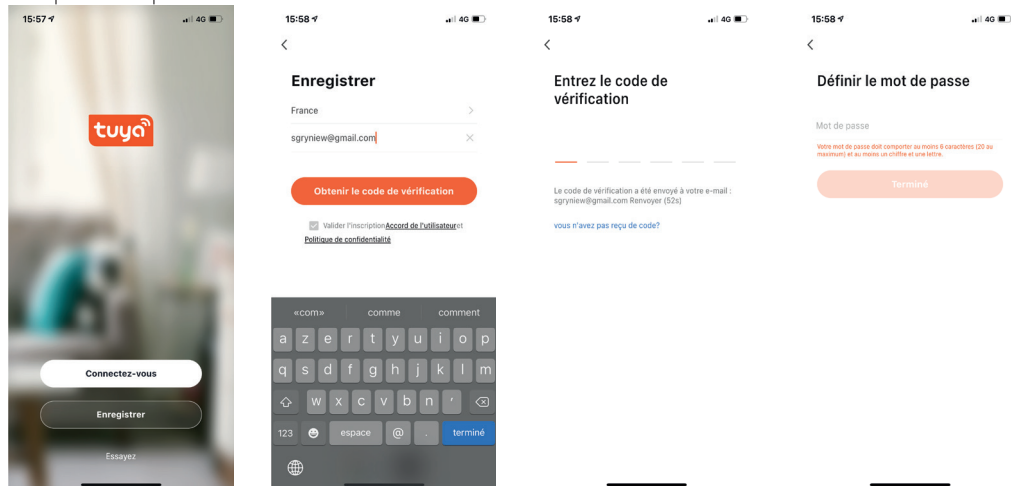
Système Android



Una vez instalado, haga clic en el icono de la aplicación como se muestra arriba.

Paso 2: Crea tu cuenta

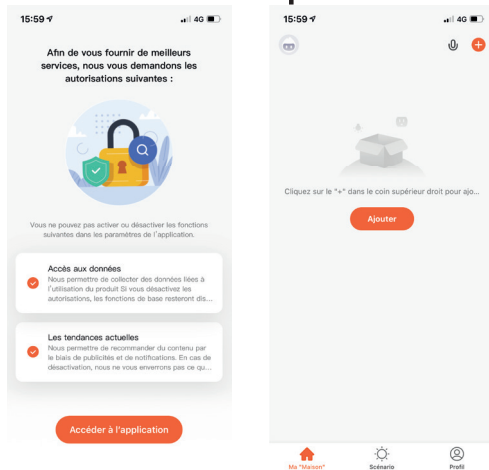
Primero deberá crear una cuenta gratuita siguiendo los pasos que se describen a continuación:



48. Haga clic en el botón «**Registrarse**», luego seleccione su país y complete su dirección de correo electrónico. Marque la casilla del acuerdo de privacidad y luego haga clic en el botón «**Obtener código de verificación**».

49. Revisa tu buzón, recibirás el código de confidencialidad que deberás ingresar.

50. Luego ingrese una contraseña de conexión y haga clic en el botón «**Finalizar**» y luego en «**Acceder a la aplicación**».

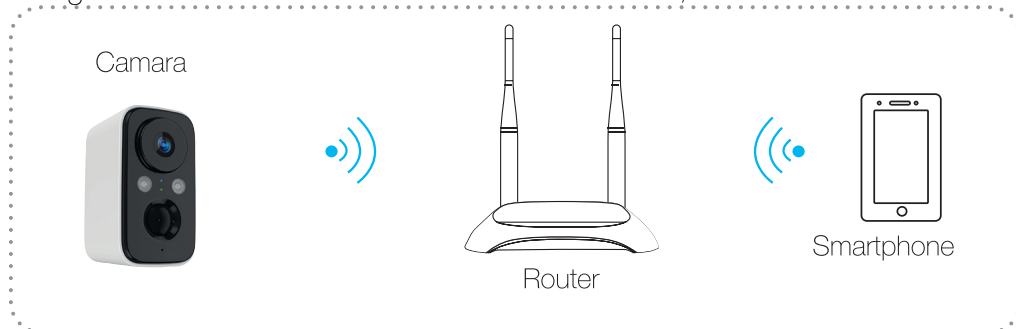


51. La aplicación está lista para agregar una nueva cámara.

Paso 3: agregar la cámara a la interfaz

IMPORTANTE: Asegúrese de estar conectado a la red Wi-Fi de 2,4 GHz de su caja de Internet.

1-Coloque la cámara y su teléfono inteligente cerca de su enrutador o caja de Internet y asegúrese de que su teléfono inteligente esté bien conectado a la red Wi-Fi de 2,4 GHz.



2- Presione el botón «**Encender/Apagar**» para encender la cámara.

3- Inicie la aplicación, luego haga clic en el símbolo «+» en la parte superior derecha de la pantalla y luego seleccione la opción «**Agregar un dispositivo**» en la parte superior de la pantalla..

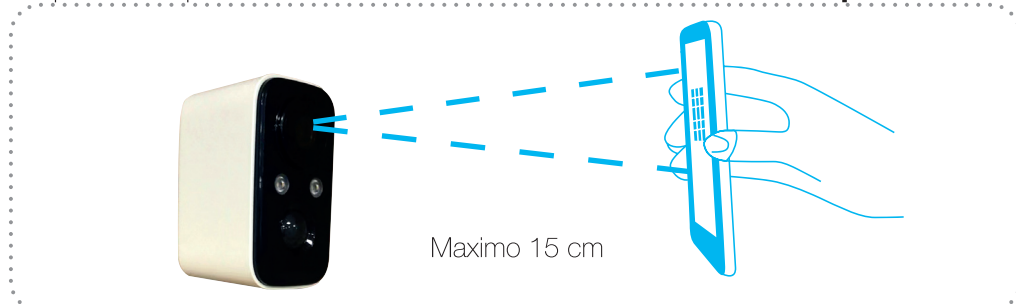
4- Seleccione la pestaña «**Cámara y bloqueo**» y luego «**Cámara de seguridad (Wi-Fi)**».

5- La cámara está esperando la conexión, marque la casilla en la parte inferior de la pantalla y luego haga clic en «**Siguiente**».

6- Seleccione su red Wi-Fi y luego ingrese la clave de seguridad. (Generalmente, esto está en su enrutador o caja de Internet) luego haga clic en el botón «**Siguiente**».

IMPORTANTE: asegúrese de que su red sea de 2,4 GHz y no de 5 GHz.

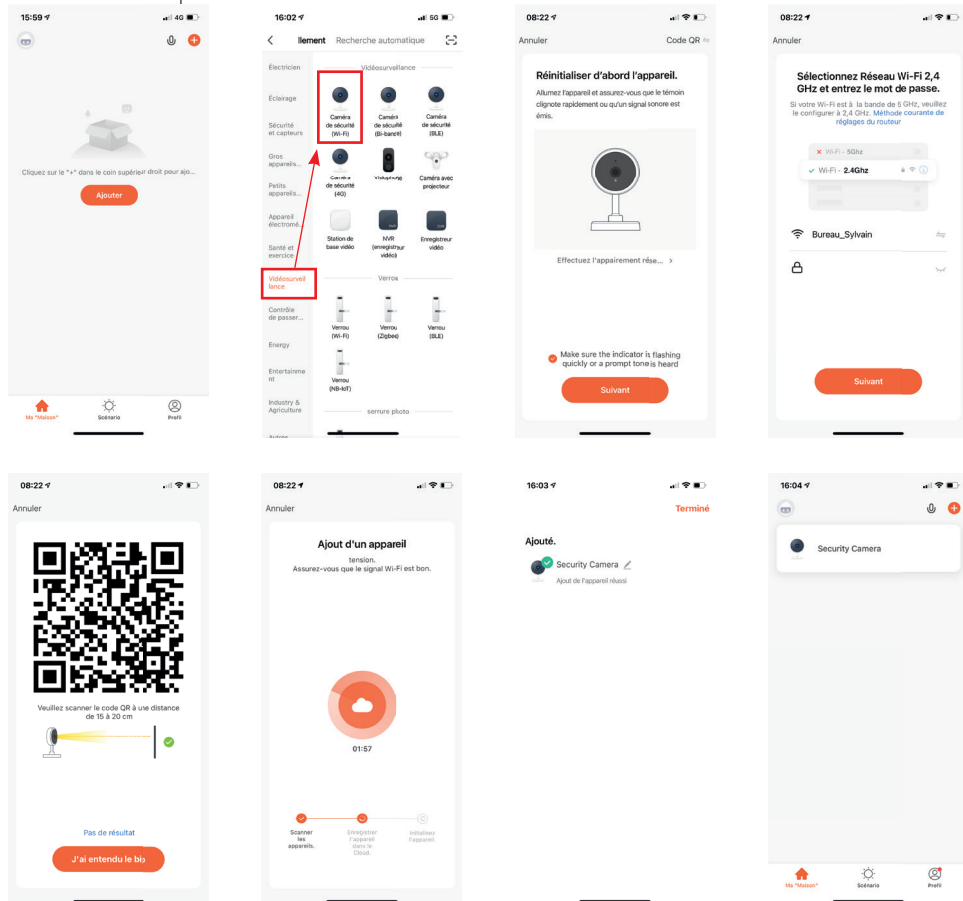
7- Luego coloque su cámara frente a la pantalla de su teléfono inteligente con el código QR para escanearlo. Escuchará una serie de 3 pitidos, todo lo que tiene que hacer es hacer clic en el botón «**Escuché el pitido**».



8-Espere mientras conecta la cámara a su red Wi-Fi, lo que se llevará a

cabo en varias etapas.

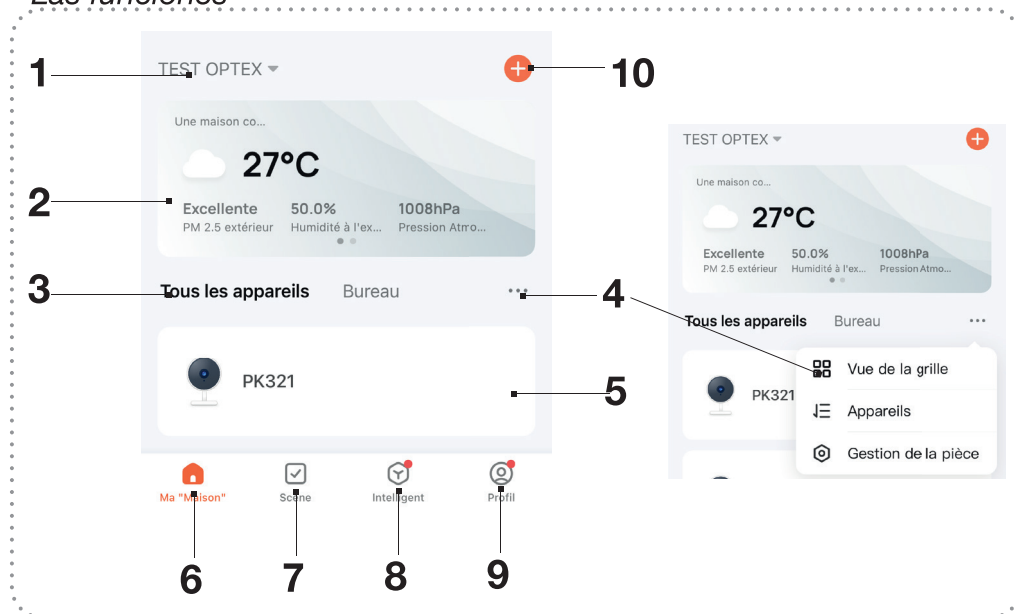
9-Una vez conectado, todo lo que tiene que hacer es ingresar un nombre para su cámara y luego hacer clic en el botón «**Listo**» para registrar la cámara en la aplicación.



Si tiene dificultades para agregar la cámara, realice una inicialización de la cámara presionando el botón «**Reset**» durante 5 segundos, luego repita el procedimiento.

Descripción de la aplicación

- Las funciones



1-Le permite administrar su casa/edificio para agrupar su equipo

2-Banner informativo sobre consejos de uso...

3-Le permite seleccionar las diferentes habitaciones.

4-Muestra opciones sobre el formato de visualización de tu equipo, gestión de salas, borrado de dispositivos...

5-Haga clic para ver la imagen de la cámara y acceder a todos sus ajustes

6-Muestra la lista de sus cámaras.

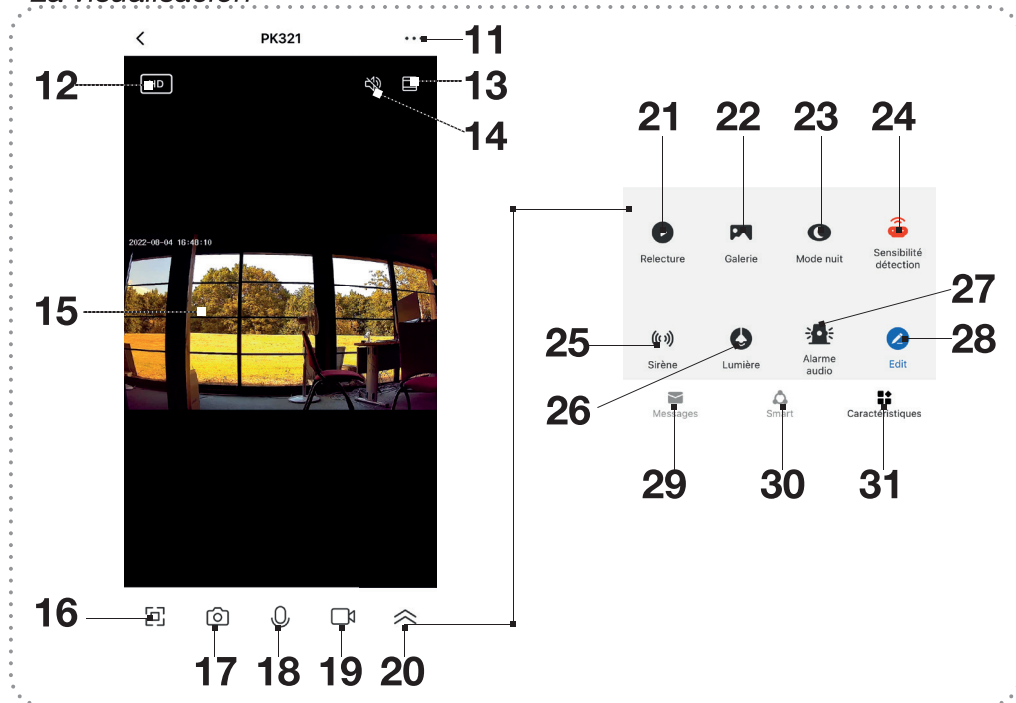
7-Le permite ver o crear escenarios de automatización.

8-Permite el acceso a nuevas funciones a las que puede suscribirse como una opción.

9-Brinda acceso a varias configuraciones para su cuenta (Notificaciones alarma, historial, etc.)

10-Botón que permite añadir una nueva cámara o un nuevo equipo.

- *La visualización*



11-Proporciona acceso a la configuración de la cámara.

12-Le permite cambiar la resolución de visualización de video entre SD (definición simple) y HD (alta definición).

13-Cambia el video al modo de zoom de pantalla completa.

14-Activa o desactiva el sonido ambiental.

15-Muestra la fecha y la hora de la cámara, así como el video.

16-Cambia el video de la cámara al modo horizontal.

17-Le permite tomar una instantánea manual.

18-Le permite hablar a través de la cámara. (Mantenga presionado para hablar y luego suelte)

19-Habilita la grabación manual de video. 20-Proporciona acceso rápido a los atajos de funciones.

21-Proporciona acceso a las grabaciones de video realizadas en la tarjeta de memoria.

22-Permite acceder a las grabaciones realizadas manualmente en la tarjeta de memoria.

23-Le permite controlar la iluminación LED infrarroja para visión nocturna.

24-Habilite la detección de movimiento y configure la sensibilidad de detección.

25-Activa o desactiva la sirena.

26-Le permite encender o apagar los LED blancos. (Visión nocturna en color)

27-Activa la función de detección de sonido.

28-Proporciona acceso a los atajos de funciones de edición.

29-Proporciona acceso a la lista de detecciones de movimiento guardadas.

30-Permite acceder a la creación de funciones inteligentes.

31-Vuelve a la pantalla de accesos directos a funciones.

- La configuración



32-Le permite cambiar el nombre de su cámara, agregar una ubicación o cambiar el ícono.

33-Muestra toda la información de la cámara. (Dirección IP...)

34-Le permite crear y ejecutar tareas automáticas.

35-Permite definir la dirección de la imagen, la activación del LED...Realice los ajustes para la visión nocturna.

36-Acceso Proporciona a la configuración detección de movimiento. Podrá activar la detección del cuerpo humano.

37-El permiso para activar la detección de infrarrojos, así como definir la sensibilidad de detección.

38-Le permite ver el estado de la batería y el modo de alimentación de la cámara.

39-También será posible mostrar una alerta por debajo de un determinado porcentaje de la batería.

- 40-El permite configurar el volumen del sonido de la sirena.
- 41-Si se inserta una tarjeta micro SD en la cámara (no incluida), este menú le permitirá ver su capacidad total, utilizada allí restante. También será posible formatearlo.
- 42-Habilita la notificación cuando la cámara se desconecta de la red. Se enviará una notificación automática a un teléfono inteligente.
- 43-Permite consultar preguntas o comentarios frecuentes
- 44-Le permite compartir su cámara con otros usuarios.
- 45-El permite agregar el acceso a su cámara a la pantalla de inicio de su teléfono inteligente.
- 46-Muestra la versión actual del software, así como la nueva versión. También se puede habilitar la actualización automática de la cámara.
- 47-El permite de eliminar permanentemente la cámara de la interfaz.

Solucion de problemas

Problemas	Solucion
No se puede conectar la cámara	<ul style="list-style-type: none"> 4. Comprueba el nombre de la red Wi-Fi así como la clave de seguridad 5. Asegúrese de que la red Wi-Fi sea de 2,4 GHz y no de 5 GHz 6. Asegúrese de que la cámara y su teléfono inteligente estén cerca de su enrutador
No se recibió notificación	Comprueba que las notificaciones están autorizadas en los ajustes de tu Smartphone para la aplicación « TuyaSmart »
Sin grabación después de la detección	Agregue una tarjeta de memoria micro SD y formatéela a través de la aplicación. (La capacidad máxima será de 128GB)

Datos técnicos

Sensor: CMOS de 2 megapíxeles, H.264 1080P

Conexión a Internet: solo Wi-Fi de 2,4 GHz

Lector de memoria: tarjeta micro SD de 128 GB máx.

Ángulo de visión: 108°

Ángulo de detección: 110°

Detección de forma humana: Sí

Sirena incorporada: Sí

Audio bidireccional (micrófono y altavoz integrados)

Visión nocturna, LED infrarrojos integrados (Distancia 10m)

2 LED infrarrojos y blancos

Visión nocturna en blanco y negro o color

Admite Wi-Fi (802.11/b/g/n)

Detección de movimiento, notificación push, grabación de video

Índice de protección: IP65

Consumo: 1,1W en funcionamiento / 2,2mW en reposo

Banda de frecuencia utilizada: 2,4 GHz

Potencia: 18dBm (2,4 GHz)

Dimensión de la cámara: 48 x 60 (D) x 88 (H) mm

Fuente de alimentación: 2 baterías 18650 (5200 mAh/3,7 V)

Autonomía: ~3 meses a razón de 15 consultas diarias durante 15s

Tiempo de carga: 6 horas para una carga completa (con cargador de 5V/1A)

Declaración de conformidad UE

EMPRESA (fabricante, agente o responsable de la puesta en el mercado del equipo)

Groupe Normand

117 Bld Eugène Thomas

62110 Hénin-Beaumont - France

Tél: +33 3 91 83 00 70 Fax: +33 3 91 83 00 99

IDENTIFICACIÓN DEL EQUIPO

Marca: Semac

Denominación comercial: Cámara fija FULL HD interior/exterior

Referencia comercial: 990432

Referencia de fábrica: DF220

El abajo firmante,

NOMBRE y CALIDAD DEL FIRMANTE: Sr. NORMAND Eric, Consejero Delegado, declara bajo mi exclusiva responsabilidad que el producto descrito anteriormente cumple con los requisitos esenciales aplicables a las directivas RED 2014/53/EU y ROHS 2011/65/EU. Que su conformidad ha sido evaluada de acuerdo con las normas vigentes aplicables:

- CEI 62321-3-1, CEI 62321-5:2013, CEI 62321-4:2013+AMD1:2017, CEI 62321-7-1:2015, CEI 62321-7-2:2017, CEI 62321-6:2015 , CEI 62321-8:2017,
- EN 62368-1:2014+A11:2017 - EN 301 489-1 v2.2.3 (2019-11)
- EN 301 489-17 v3.2.4 (2020-09) - EN 55032:2015+A11:2020
- EN 55035:2017+A11:2020 - EN 62311:2020
- EN 300 328 v2.2.2 (2019-07)

A tal fin, declara que se han realizado todas las series de pruebas de radio.

Fecha: 01 de julio de 2022 Firma :



**NORMAND Eric
PDG**

PT - Português

Você acabou de adquirir esta câmera fixa e agradecemos por isso. Este guia de instalação rápida mostrará como conectar e acessar sua câmera por dentro, mas também por fora, em algumas etapas descritas abaixo: A câmera está equipada com uma tecnologia de conexão direta ao servidor que permite o uso rápido da câmera e de forma plug&play.

Esta câmera não requer a instalação de um computador.
A conexão da câmera será feita via Wi-Fi apenas na banda de 2,4 GHz.

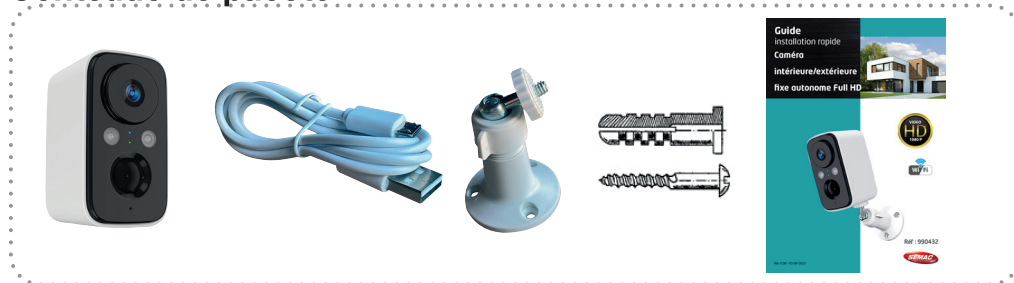
IMPORTANTE :

Para a conexão Wi-Fi, a câmera suporta apenas uma conexão com uma rede Wi-Fi de 2,4 GHz.

Certifique-se de que seu smartphone ou tablet não esteja conectado à rede 5Ghz do seu roteador ou caixa de internet.

Se você estiver tendo problemas para conectar a câmera, desative temporariamente a transmissão de rede de 5 Ghz por sua caixa para conectar-se à câmera e, em seguida, reative-a mais tarde.

Conteúdo do pacote



Câmera FULL HD x1

Pé de fixação x1

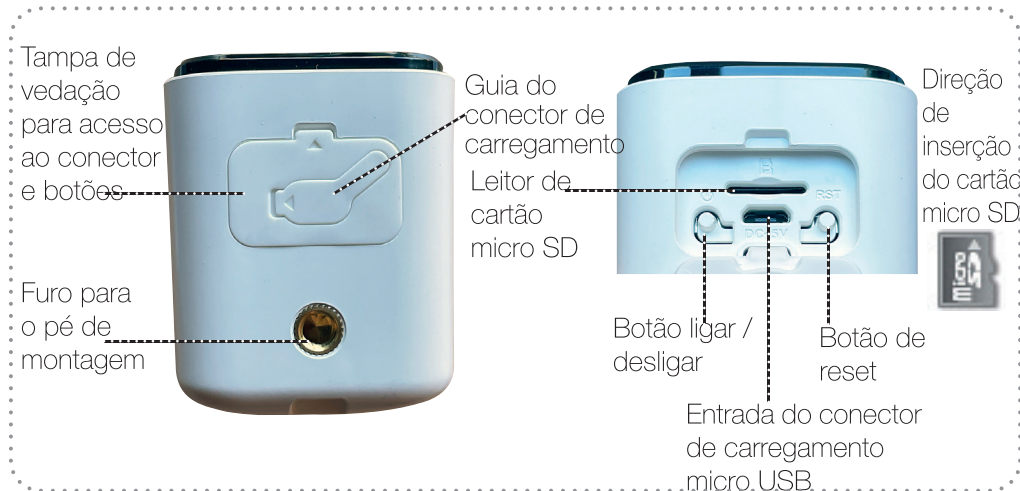
Parafuso e âncora x3

Cabo micro USB/USB 1m x1

Manual do usuário x1

Descrição

- A câmera



Instalando a câmera

A câmera pode ser colocada no local de sua escolha ou fixada usando o pé de montagem fornecido.

Preparação da câmera:

Se desejar fazer gravações, será necessário inserir um cartão de memória do tipo micro SD. (Não fornecido)

Uma vez adquirido, siga estas etapas para inseri-lo no slot fornecido.

- Puxe a tampa principal para acessar a parte do conector/botões.
- Em seguida, insira o cartão micro SD na direção pretendida. Empurre-o até ouvir um clique.

PS: O leitor de cartão micro SD suporta até 128 GB no máximo.

Fixação da câmera:

1. Coloque a câmera no local de sua escolha.
2. Você pode colocá-lo em um móvel. Se decidir fixá-lo na parede, use neste caso o pé de fixação fornecido.
3. Use-o para apontar os 3 furos.
4. Faça os furos e fixe a câmera usando os parafusos e buchas fornecidos.
5. Por fim, ajuste a posição da junta esférica localizada no pé de montagem para obter o ângulo de monitoramento desejado.

Conectando a câmera:

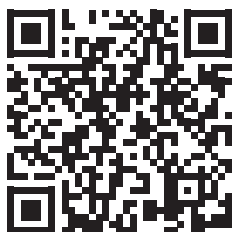
1. A câmera será conectada via Wi-Fi na banda de 2,4 GHz. Não haverá, portanto, nenhuma conexão particular.
2. No entanto, é recomendável carregar totalmente a câmera com o cabo micro USB/USB fornecido conectado a uma porta USB ou a um adaptador de 5V. (Não fornecido).

Conectando sua câmera

Passo 1: Instalando o aplicativo para seu Smartphone

O aplicativo torna muito fácil adicionar sua câmera e visualizá-la de qualquer lugar.

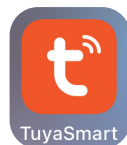
Certifique-se de que seu telefone ou tablet esteja bem conectado à Internet via Wi-Fi, vá para “App Store” para iPhone/iPad ou “Play Store” para sistemas Android e procure o aplicativo “TuyaSmart”. Uma vez encontrado, instale-o. Você também pode escanear o QRcode ao lado, você será redirecionado automaticamente para o aplicativo certo para download.



Système Apple



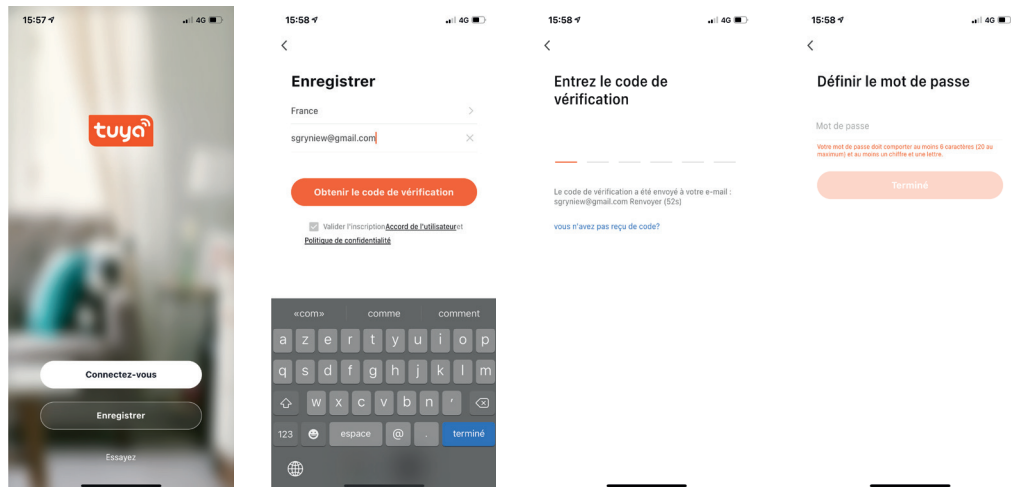
Système Android



Uma vez instalado, clique no ícone do aplicativo como acima.

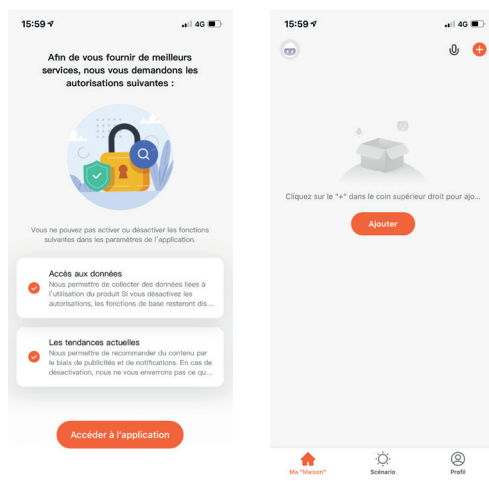
Etapa 2: crie sua conta

1. Primeiro, você precisará criar uma conta gratuita seguindo as etapas descritas abaixo :



2. Clique no botão «**Registrar**», selecione seu país e preencha seu endereço de e-mail. Marque a caixa do contrato de privacidade e clique no botão “Obter código de verificação”.

3. Verifique sua caixa postal, você receberá o código de confidencialidade que precisará inserir.



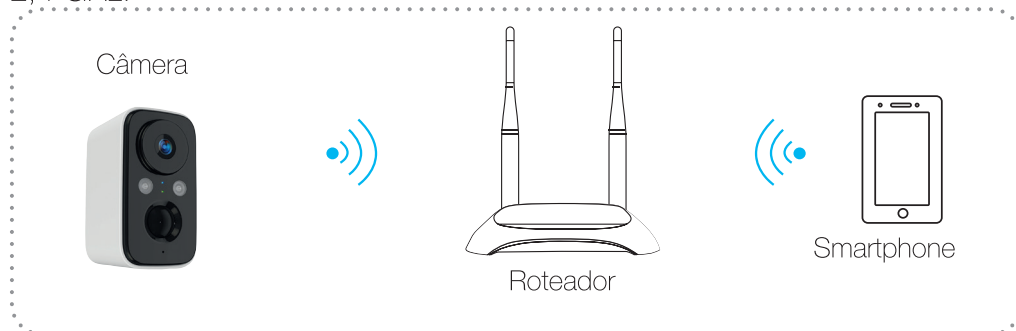
4. Em seguida, digite uma senha de conexão e clique no botão «**Concluir**» e depois em «**Acessar o aplicativo**».

O aplicativo está pronto para adicionar uma nova câmera.

Passo 3: Adicionando a câmera à interface

IMPORTANTE: Verifique se você está conectado ao Wi-Fi de 2,4 GHz da sua caixa de internet.

1. Coloque a câmera e seu smartphone perto do roteador ou caixa de internet e verifique se o smartphone está bem conectado à rede Wi-Fi de 2,4 GHz.



2. Pressione o botão “On/Off” para ligar a câmera.

3. Inicie o aplicativo, clique no símbolo “+” no canto superior direito da tela e selecione a opção “Adicionar um dispositivo” na parte superior da tela.

4. Selecione a guia “Câmera e bloqueio” e depois “Câmera de segurança (Wi-Fi)”.

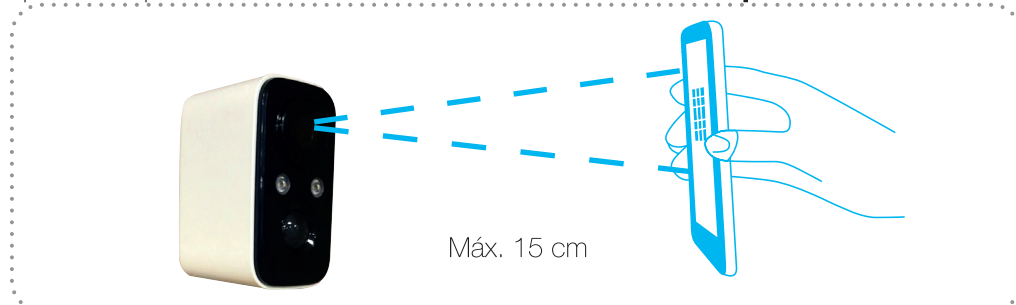
5. A câmera está aguardando conexão, marque a caixa na parte inferior da tela e clique em «**Avançar**».

6. Selecione sua rede Wi-Fi e insira a chave de segurança.

(Geralmente, isso está no seu roteador ou caixa de internet) e clique no botão “Avançar”.

IMPORTANTE: Certifique-se de que sua rede seja de 2,4 GHz e não de 5 GHz.

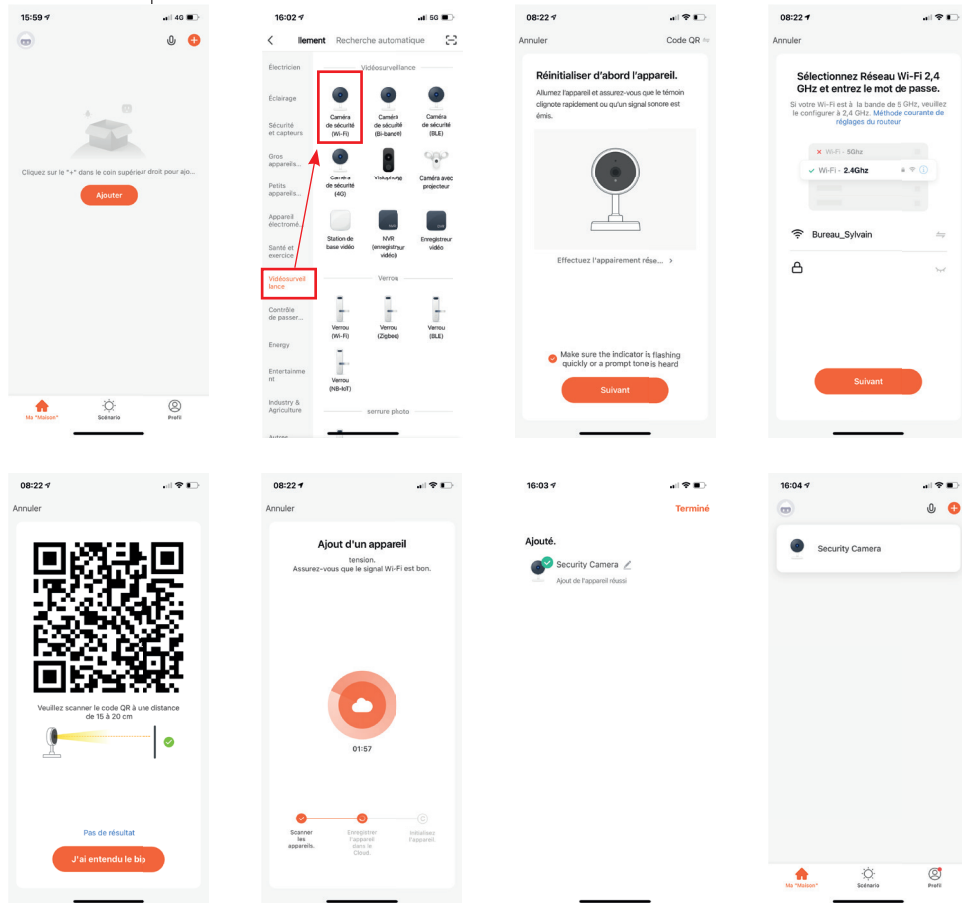
7. Em seguida, coloque sua câmera na frente da tela do smartphone com o QRcode para escaneá-lo. Você ouvirá uma série de 3 bipes, tudo o que você precisa fazer é clicar no botão «**Eu ouvi o bipe**».



8. Aguarde enquanto conecta a câmera à sua rede Wi-Fi, o que

ocorrerá em várias etapas.

9. Uma vez conectado, tudo o que você precisa fazer é inserir um nome para sua câmera e clicar no botão «**Concluído**» para registrar a câmera no aplicativo.



Se você tiver dificuldade para adicionar a câmera, inicialize a câmera pressionando o botão «**Reset**» por 5 segundos e reinicie o procedimento.

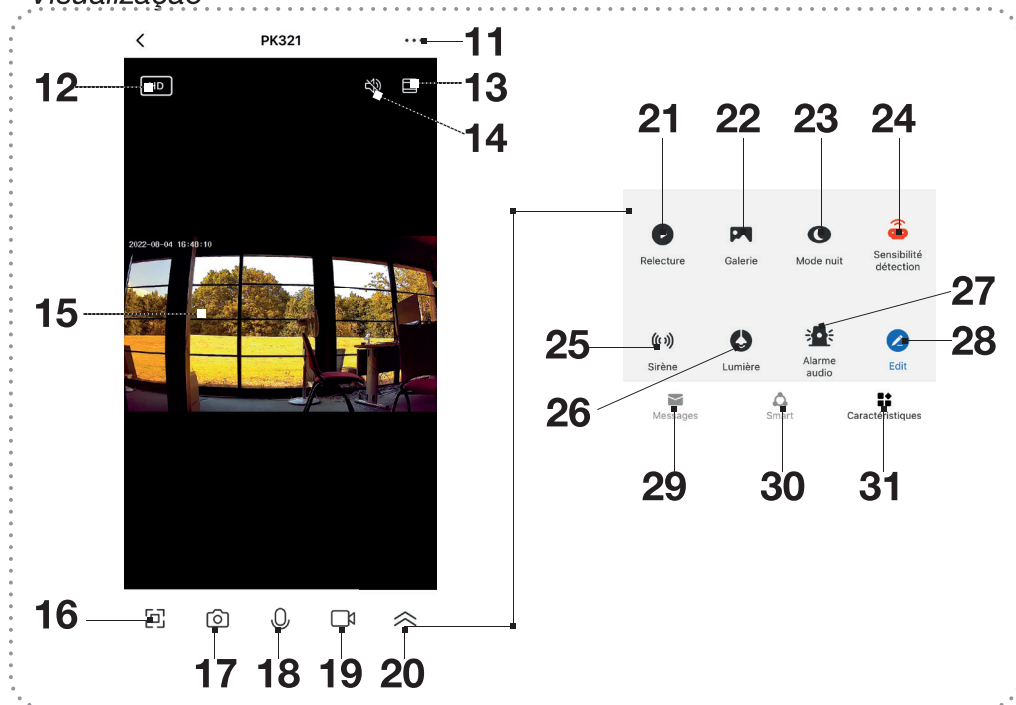
Descrição do aplicativo

- Funcionalidades



1. Permite que você gerencie sua casa/edifício para agrupar seus equipamentos
2. Banner informativo sobre conselhos de uso...
3. Permite selecionar as diferentes partes.
4. Exibe opções sobre o formato de exibição do seu equipamento, gerenciamento de sala, exclusão de dispositivos...
5. Clique para visualizar a imagem da câmera e acessar todas as suas configurações.
6. Exibe a lista de suas câmeras.
7. Permite visualizar ou criar cenários de automação.
8. Permite o acesso a novos recursos aos quais você pode se inscrever como opção.
9. Permite acessar várias configurações da sua conta (notificações de alarme, histórico, etc.)
10. Botão que permite adicionar uma nova câmera ou um novo equipamento.

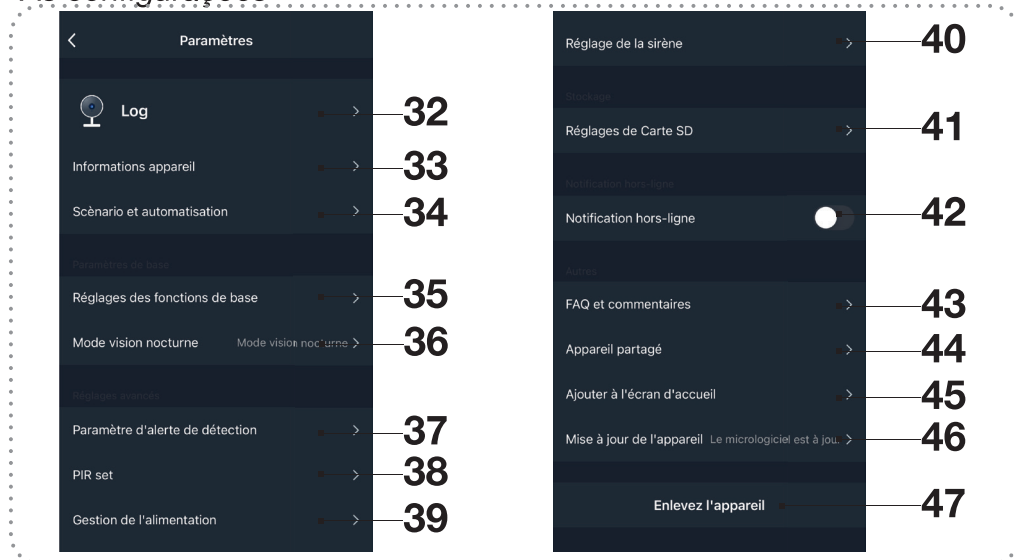
- Visualização



11. Fornece acesso às configurações da câmera.
12. Permite alterar a resolução de exibição de vídeo entre SD (definição simples) e HD (alta definição).
13. Muda o vídeo para o modo de zoom em tela cheia.
14. Ativa ou desativa o som ambiente.
15. Exibe a data e hora da câmera, bem como o vídeo.
16. Alterna o vídeo da câmera para o modo paisagem.
17. Permite tirar um instantâneo manual.
18. Permite que você fale através da câmera. (Pressione e segure para falar e solte)
19. Ativa a gravação manual de vídeo.
20. Fornece acesso rápido aos atalhos de função.
21. Fornece acesso a gravações de vídeo feitas no cartão de memória.
22. Permite o acesso às gravações feitas manualmente no cartão de memória.
23. Permite controlar a iluminação LED infravermelha para visão noturna.
24. Ative a detecção de movimento e defina a sensibilidade da detecção.
25. Habilita ou desabilita a sirene.
26. Permite ligar ou desligar os LEDs brancos. (Visão noturna colorida)
27. Fornece acesso a gravações de áudio feitas no cartão de memória.
28. Permite editar as gravações de áudio feitas no cartão de memória.
29. Permite acessar as mensagens de texto enviadas para a câmera.
30. Permite acessar as funcionalidades de inteligência artificial da câmera.
31. Permite acessar as características da câmera.

27. Ativa a função de detecção de som.
28. Fornece acesso a atalhos de função de edição.
29. Fornece acesso à lista de detecções de movimento salvas.
30. Permite o acesso à criação de funções inteligentes.
31. Permite retornar à exibição de atalhos de função.

-As configurações



32. Permite renomear o nome da câmera, adicionar um local ou alterar o ícone.
33. Exibe todas as informações da câmera. (Endereço de IP...)
34. Permite criar e executar tarefas automáticas.
35. Permite definir a direção da imagem, a ativação do LED...
36. Faça configurações para visão noturna.
37. Fornece acesso às configurações de detecção de movimento. Você será capaz de ativar a detecção para o corpo humano.
38. Permite ativar a detecção de infravermelho, bem como definir a sensibilidade da detecção.
39. Permite visualizar o status da bateria e o modo de energia da câmera. Também será possível exibir um alerta abaixo de uma determinada porcentagem da bateria.
40. Permite definir o volume do som da sirene.
41. Se um cartão micro SD estiver inserido na câmera (não fornecido), este menu permitirá que você veja sua capacidade total, usada e restante.

Também será possível formatá-lo.

42. Ative a notificação quando a câmera for desconectada da rede. Uma notificação push será enviada para o seu Smartphone.
43. Permite consultar perguntas ou comentários frequentes
44. Permite que você compartilhe sua câmera com outros usuários.
45. Permite adicionar acesso à sua câmera na tela inicial do seu Smartphone.
46. Exibe a versão atual do software, bem como a nova versão. Você também pode ativar a atualização automática da câmera.
47. Permite remover permanentemente a câmera da interface.

Em caso de problema

Problema encontrado	Solução proposta
Não foi possível conectar a câmera	<ol style="list-style-type: none">1. Verifique o nome da rede Wi-Fi, bem como a chave de segurança2. Verifique se a rede Wi-Fi é de 2,4 GHz e não de 5 GHz3. Certifique-se de que a câmera e seu smartphone estejam próximos ao seu roteador
Nenhuma notificação recebida	Verifique se as notificações estão autorizadas nas configurações do seu Smartphone para o aplicativo « TuyaSmart »
Nenhuma gravação após a detecção	Adicione um cartão de memória micro SD e formate-o através do aplicativo. (A capacidade máxima será de 128 GB)

Dados técnicos

Sensor: CMOS de 2 Megapixels, H.264 1080P

Conexão com a Internet: apenas Wi-Fi de 2,4 GHz

Leitor de memória: cartão micro SD de 128 GB no máximo

Ângulo de visão: 108°

Ângulo de detecção: 110°

Detecção de forma humana: Sim

Sirene embutida: Sim

Áudio bidirecional (microfone e alto-falante embutidos)

Visão noturna, LEDs infravermelhos integrados (distância 10m)

2 LEDs infravermelhos e brancos

Visão noturna em preto e branco ou colorida

Suporta Wi-Fi (802.11/b/g/n)

Detecção de movimento, notificação push, gravação de vídeo

Índice de proteção: IP65

Consumo: 1,1W em operação / 2,2mW em standby

Banda de frequência usada: 2,4 GHz

Potência: 18dBm (2.4GHz)

Dimensão da câmera: 48 x 60 (P) x 88 (A) mm

Fonte de alimentação: 2 x 18650 baterias (5200mAh/3,7V)

Autonomia: ~3 meses à taxa de 15 consultas por dia durante 15s

Tempo de carregamento: 6 horas para uma carga completa (com carregador de 5V/1A)

Declaração de conformidade da UE
EMPRESA (fabricante, agente ou responsável pela
colocação do equipamento no mercado)

Groupe Normand
117 Bld Eugène Thomas
62110 Hénin-Beaumont - France

Tél: +33 3 91 83 00 70 Fax: +33 3 91 83 00 99

IDENTIFICAÇÃO DO EQUIPAMENTO

Marca: Semac

Designação comercial: Câmera interna/externa FULL HD fixa

Referência comercial: 990432

Referência de fábrica: DF220

Eu, abaixo-assinado,
NOME e QUALIDADE DO SIGNATÁRIO: O Sr. NORMAND Eric, CEO, declara
sob minha exclusiva responsabilidade que o produto descrito acima atende
aos requisitos essenciais aplicáveis às diretivas RED 2014/53/EU e ROHS
2011/65/EU.

Que a sua conformidade foi avaliada de acordo com as normas aplicáveis em
vigor:

- IEC 62321-3-1, IEC 62321-5:2013, IEC 62321-4:2013+AMD1:2017,
IEC 62321-7-1:2015, IEC 62321-7-2:2017, IEC 62321-6:2015, IEC
62321-8:2017,
- EN 62368-1:2014+A11:2017
- EN 301 489-1 v2.2.3 (2019-11)
- EN 301 489-17 v3.2.4 (2020-09)
- EN 55032:2015+A11:2020
- EN 55035:2017+A11:2020
- EN 62311:2020
- EN 300 328 v2.2.2 (2019-07)

**Para o efeito, declara que todas as séries de testes de rádio foram
realizadas.**

Data: 01 de julho de 2022

Assinatura:



NORMAND Eric
PDG

GROUPE N NORMAND

